



# Retura-kjedens bærekraftsrapport 2025

“Vi hjelper næringslivet med å bruke ressurser bedre, lengre og om igjen”



## Nøkkeltall i Retura-kjeden

**53 %**

materialgjenvinning

En betydelig andel avfall går til materialgjenvinning. Vi jobber aktivt for å øke denne andelen hvert år, i 2025 er samlet andel 24 %, mens de nasjonale kundene har 53% materialgjenvinning.

**60** egne

avfallsanlegg

Vi har anlegg fra nord til sør, og mange av dem fungerer også som mottaksanlegg for våre konkurrenter.

**855**

ansatte i hele kjeden

Med vår lokale tilstedeværelse over hele landet, bidrar vi med arbeidsplasser i både store og små lokalsamfunn.

**13 803**

tonn CO<sub>2</sub>e

Stor nedgang i CO<sub>2</sub> utlipp fra året før, skyldes nedgang i utslipp samt bedret rapportering.

**3 624** MNOK

i omsetning

Retura-kjeden hadde i 2025 en samlet omsetning på over 3,62 milliarder kroner, med solid stabil utvikling.

**1**

H1 skade

Antall H1-skader er redusert betydelig de siste årene, fra 18 i 2023 til 1 i 2025, som følge av økt fokus på forebygging og sikkerhet.

# Høydepunkter

## Ny aktør på innlandet: Retura Glør

I 2025 har Retura Glør kommet inn som ny aktør i Retura-kjeden og overtar aktiviteten i Innlandet. Samtidig takker vi Østlandet Gjenvinning for et langt og godt samarbeid gjennom mange år.

Østlandet Gjenvinning har vært en viktig samarbeidspartner for Retura og har bidratt til å utvikle gode avfallsløsninger for næringslivet i regionen. Vi setter stor pris på innsatsen som er lagt ned gjennom samarbeidet.

Vi ser nå frem til å ønske Retura Glør velkommen inn i kjeden. Med sterk lokal forankring, solid kompetanse og moderne anlegg vil Retura Glør bidra til å videreutvikle bærekraftige avfallsløsninger for næringslivet i Innlandet.

## Retura Digital – grunnlaget for smartere og mer bærekraftig drift

I 2025 har Retura lagt fundamentet for et felles digitalt løft i hele kjeden. Arbeidet med en nasjonal bestillingsløsning og standardiserte arbeidsprosesser reduserer manuelle oppgaver, minimerer feil og gir mer effektiv drift.

Samtidig gir bedre datagrunnlag mer presis rapportering, smartere logistikk og styrket samarbeid med kundene – et viktig steg mot mer bærekraftige tjenester.

## Ombruk i praksis – ressurser får nytt liv

I 2025 har flere selskaper i Retura-kjeden satt ombruk høyt på agendaen, fra pilotprosjekter med ombrukscontainere, til utvikling av plattformer for å gi byggematerialer og inventar nytt liv. Målet er klart: redusere avfall og ta vare på ressursene lengst mulig.

Flere selskaper samarbeider med kommuner, entreprenører og næringsliv for å hente ut mer verdi fra det som tidligere gikk til gjenvinning eller forbrenning. Med økt bevissthet, tydeligere logistikk og bedre informasjonsflyt, gjør vi det enklere for kundene å velge ombruk.



# Innhold

## Dette er Retura

- Nøkkeltall i Retura-kjeden s. 2
- Høydepunkter s. 3
- Administrerende direktør har ordet s. 6
- Om Retura – Nasjonal styrke, lokal kraft s.7
- Verdien som driver Retura s. 8
- Lokal verdiskaping – kortreist avfall og samfunnsansvar s. 9
- Vi ELSKER Norge ! s.10
- Norsk eierskap og lokal verdiskaping s.11
- Retura sine bærekraftsmål s. 12
- Vesentlighetsanalyse s. 13

## Retura-kjedens rapport 2025

- Om rapporten s. 15
- Klimautslipp fra vår drift – status og utvikling s. 16
- Ressurser i sirkulasjon – avfall som verdifull innsatsfaktor s. 17
- Økonomi og utvikling og ansvarlig styring i Retura-kjeden s. 18
- Sosial bærekraft i Retura s. 19

## Bærekraft i praksis

- Fra strategi til praksis s. 21
- Retura Digital – digital utvikling i kjeden s. 22
- Sensorikk gir smartere avfallshåndtering s. 23
- Ombruk i Retura s. 24-25
- Bærekraftige arrangement i praksis s. 26
- Fra avfall til ressurs – lokalt s. 27
- Fra avfall til energi – biogass i Retura-kjeden s. 28
- Bærekraftsarbeidet fortsetter s. 29



# Dette er Retura



# Administrerende direktør har ordet

## Et viktig år for Retura kjeden

2025 har vært et år preget av videre utvikling og tydelig fremgang i Retura-kjeden. Rollen vår i det grønne skiftet blir stadig viktigere, og vi ser tydelig hvordan arbeidet vårt med sirkulærøkonomi og ressursutnyttelse skaper verdi – både for kundene våre og for samfunnet.

## Et kjede i vekst – både lokalt og nasjonalt

Retura består i dag av 23 franchisetakere og 855 ansatte over hele landet. I løpet av året har det også vært endringer i kjeden: Østlandet Gjenvinning har gått ut, samtidig som Retura GLØR har kommet inn og styrket vår tilstedeværelse på Innlandet.

Dette gjør oss enda bedre rustet til å levere helhetlige løsninger tett på kundene.

## Fremgang i gjenvinning og utslippskutt

Vi ser gode resultater av arbeidet vårt. Vi forbedrer stadig rapporteringen vår, vi har fått større data grunnlag og mer sikkerhet i tallene våre, arbeidet fortsetter. Vi redusert egne utslipp og økt andelen fossilfrie kjøretøy. Dette viser at vi beveger oss i riktig retning – selv om ambisjonene våre ligger enda høyere.

## Et viktig år for Retura kjeden

Vi har også styrket satsingen på nye områder. Innen den blå sektoren utvikler vi løsninger for håndtering av marint avfall og plastressurser, og i 2025 har vi lagt et tydelig grunnlag for en mer helhetlig digital utvikling. Gjennom initiativet Retura Digital arbeider vi med bedre datagrunnlag, enklere kundegrensesnitt og mer effektive arbeidsprosesser i hele kjeden.

## "Vi elsker Norge" – mer enn bare et slagord

«Vi elsker Norge» har i løpet av året blitt et samlende uttrykk for hvem vi er. Det handler om mer enn et slagord – det handler om ansvaret vi tar for lokalsamfunnene vi er en del av, og for ressursene vi forvalter.

## Sammen for en grønnere fremtid

Vi har fortsatt en vei å gå, men retningen er tydelig. Sammen med ansatte, kunder og samarbeidspartnere skal vi fortsette å utvikle løsninger som gjør avfall til ressurser – og bidra til en mer sirkulær og bærekraftig fremtid.

Takk for innsatsen og tilliten.



**Harald Johnsen**

Administrerende direktør, Retura Norge

[harald.johnsen@retura.no](mailto:harald.johnsen@retura.no)

# Om Retura – Nasjonal styrke, lokal kraft

## Retura – en nasjonal aktør med lokal forankring

Retura er en landsdekkende kjede av 23 selvstendige selskaper som leverer avfallsløsninger til næringslivet over hele Norge. Selskapene i kjeden er lokalt forankret og kjenner sine regioner og kunder godt.

Gjennom samarbeid i kjeden kombinerer vi lokal tilstedeværelse med nasjonal kompetanse og kapasitet.

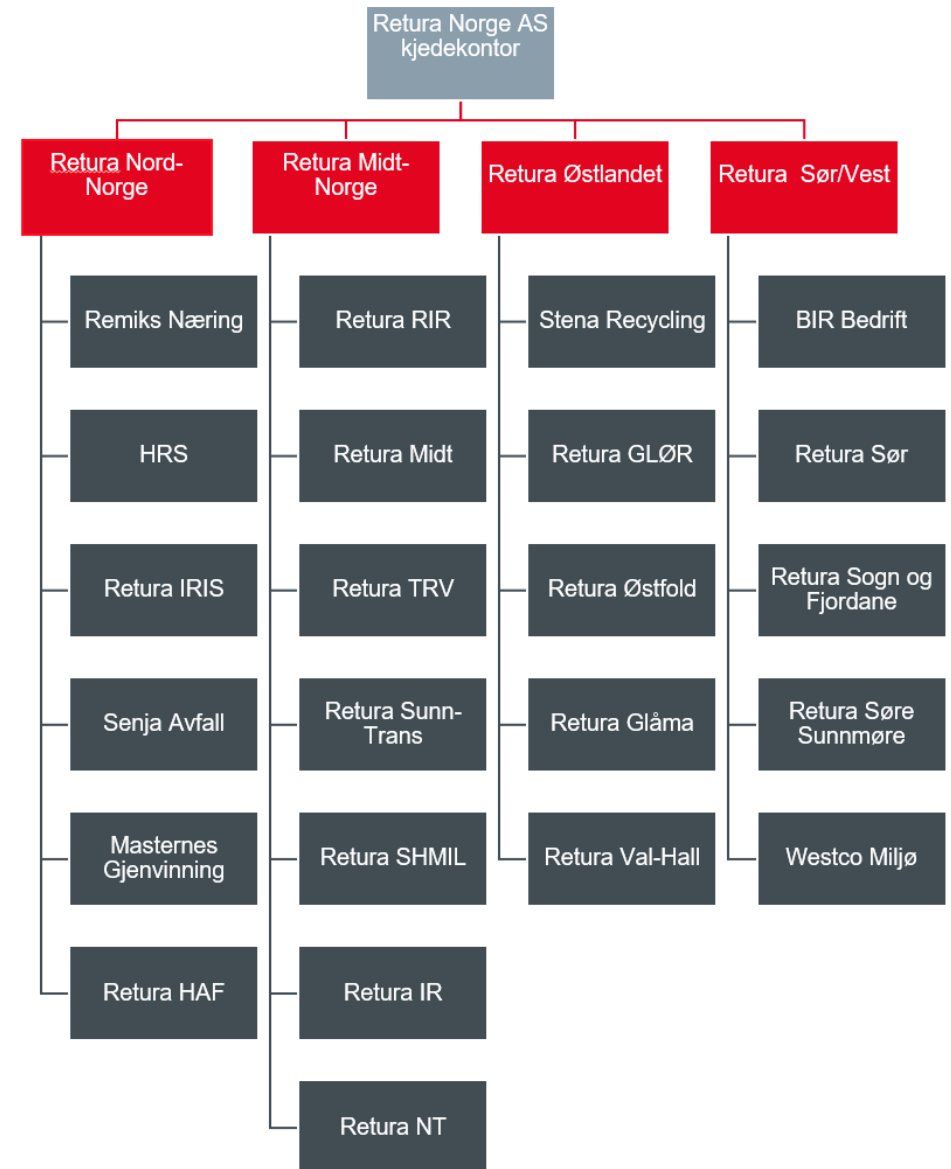
## Lokalt nærvær – nasjonal styrke

Hvert selskap i Retura-kjeden opererer tett på sine kunder og lokalsamfunn. Samtidig samarbeider vi på tvers av landet om teknologi, innovasjon og utvikling av nye løsninger.

Dette gjør oss i stand til å levere fleksible og skreddersydde avfallsløsninger, tilpasset ulike bransjer og behov – uansett hvor i landet kunden befinner seg.

## Bindeleddet i kjeden

Retura Norge AS er kjedekontoret og fungerer som administrativt og faglig bindeledd i kjeden. Selskapet utvikler felles systemer, digitale løsninger og merkevareplattformen, og bidrar til koordinering og faglig utvikling på tvers av selskapene.



# Verdiene som driver Retura

## Våre verdier

Returas arbeid bygger på et tydelig verdigrunnlag. Verdiene beskriver hvordan vi skal opptre i møte med kunder, samarbeidspartnere og hverandre – og hvordan vi utvikler virksomheten videre.



### Redelig

Vi opptreer åpent og ærlig i vårt arbeid og leverer tjenester med høy kvalitet og etterlevelse av regelverk.

### Engasjerende

Vi møter utfordringer med engasjement og utvikler kontinuerlig nye løsninger som bidrar til bedre ressursutnyttelse.

### Nær

Vi er tett på våre kunder og lokalsamfunn, og utvikler løsninger som er tilpasset lokale behov.

### Trygg

Vi skal være en pålitelig partner for kunder og samarbeidspartnere, med fokus på sikkerhet, kvalitet og miljø.

# Lokal verdiskaping – kortreist avfall og samfunnsansvar

## Landsdekkende anleggsstruktur

Som en landsdekkende aktør innen avfallshåndtering har Retura-kjeden tilgang til et omfattende nettverk av behandlings- og mottaksanlegg fra nord til sør i landet. Samlet gir dette tilgang til rundt 60 avfallsanlegg som håndterer ulike avfallstyper. Den geografiske spredningen gjør det mulig å finne gode løsninger for behandling av avfall nær der det oppstår. Alle anleggene oppfyller gjeldende myndighetskrav og er sertifisert i henhold til ISO 9001 og ISO 14001.

I enkelte regioner fungerer Retura også som mottaksanlegg for våre konkurrenter, noe som bidrar til effektiv utnyttelse av eksisterende behandlingsskapasitet.

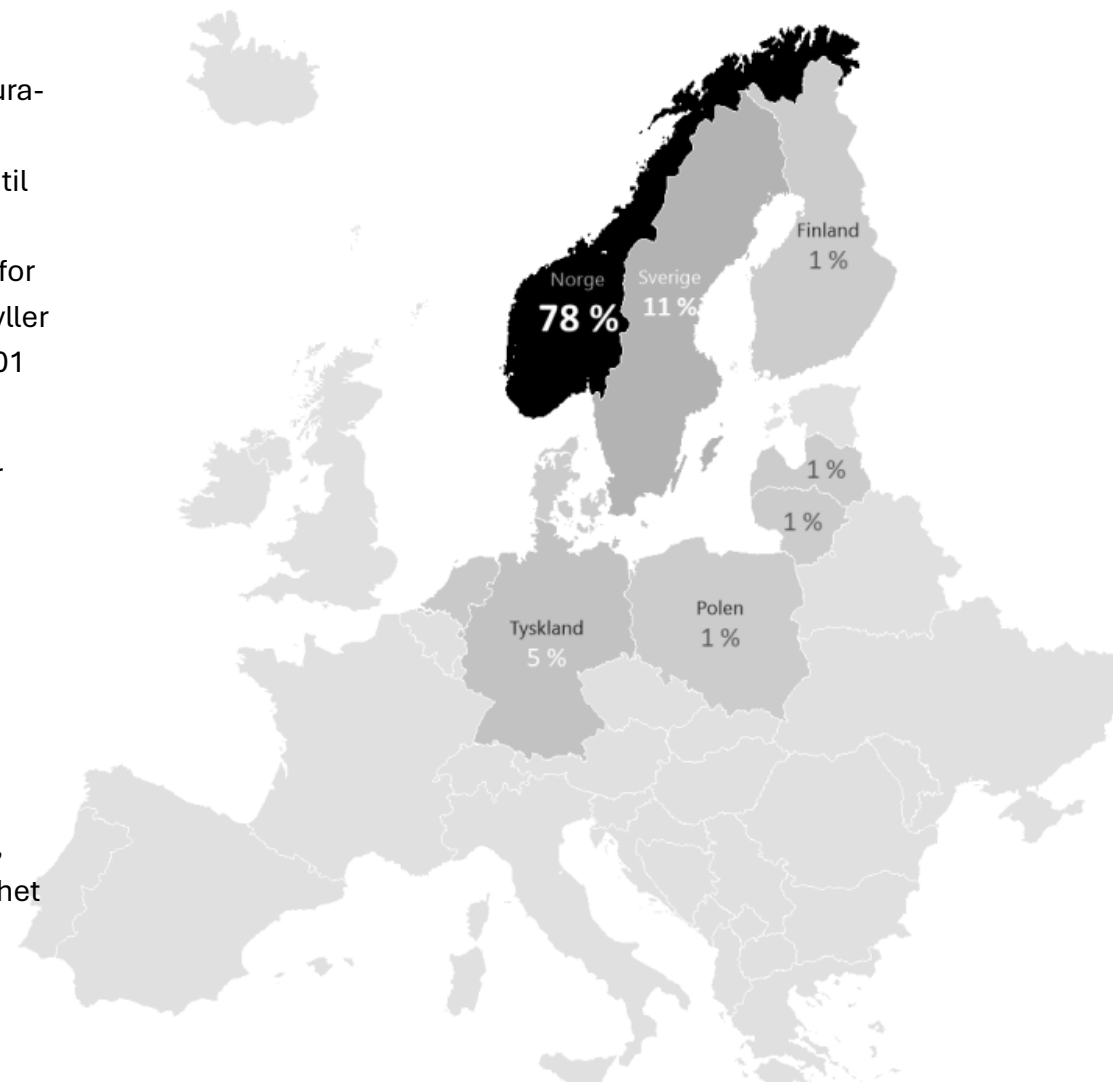
## Avfallet blir behandlet lokalt

Retura bidrar til lokal verdiskaping over hele landet – både gjennom arbeidsplasser og ved å levere avfall videre til behandlingsanlegg i Norge.

En stor andel av avfallet leveres til norske behandlingsanlegg, noe som gir bedre kontroll, kortere transport og høyere sikkerhet for riktig håndtering. Samtidig bidrar dette til å styrke kompetansen og verdikjeden innen gjenvinning og ressursutnyttelse i Norge.

Lokal tilstedeværelse er en viktig del av Returas modell.

Gjennom samarbeid med behandlingsanlegg, transportører og andre aktører bidrar vi til å utvikle en mer sirkulær og bærekraftig avfallsbransje.



Figuren illustrerer mottakslandene for Retura Kjedens i 2023: Norge 78 %, Sverige 11 %, Tyskland 5 %, øvrige 6 %)

# Vi ELSKER Norge !

## Vi elsker Norge – ny merkevareplattform

Retura-kjeden er til stede over hele landet og jobber hver dag for å ta vare på naturressursene og skape verdier i lokalsamfunn. Med budskapet «Vi elsker Norge» ønsker vi å løfte fram hva vi står for – og hvorfor arbeidet vårt betyr noe.

For oss handler «Vi elsker Norge» om å ta vare på naturen, utvikle sirkulære løsninger og bidra til levende lokalsamfunn over hele landet.

## Hva betyr det i praksis

- Vi jobber for at avfall skal bli til nye ressurser gjennom ombruk og materialgjenvinning
- Vi utvikler løsninger som reduserer utslipp og bidrar til sirkulær økonomi
- Vi skaper arbeidsplasser og verdiskaping i lokalsamfunn over hele landet
- Vi samarbeider tett med kunder, kommuner og næringsliv for å utvikle bærekraftige løsninger

Den nye plattformen gir Retura-kjeden en felles stemme og en tydeligere visuell identitet, samtidig som hvert selskap beholder sin lokale tilhørighet. Målet er å styrke samholdet i kjeden og inspirere til økt bærekraft i hele verdikjeden.



# Norsk eierskap og lokal verdiskaping

## Norsk eierskap i hele landet

Retura er en nasjonal franchisekjede med lokale selskaper fra nord til sør i landet. Kjeden består av 23 franchisetakere som leverer avfallstjenester til næringslivet i sine regioner.

Den lokale forankringen betyr at verdiskapingen i stor grad blir igjen i regionene. Overskudd og investeringer bidrar til arbeidsplasser, utvikling og aktivitet i lokalsamfunn over hele landet.

Retura Norge AS er kjedeselskapet som utvikler konseptet og samordner samarbeidet i Retura-kjeden. Selskapet er heleid av norske aksjonærer. Flere av disse er franchisetakere i kjeden, men også andre norske selskaper er eiere.

## Verdiskaping i lokalsamfunn

Gjennom den lokale strukturen kombinerer Retura nasjonal kompetanse med sterk regional tilstedeværelse. Modellen gir korte beslutningsveier, god kjennskap til lokale behov og et solid grunnlag for å utvikle bærekraftige avfallsløsninger i hele landet.

Verdiene som skapes gjennom Returas virksomhet bidrar dermed til lokal verdiskaping – samtidig som kjeden samarbeider nasjonalt om utvikling av nye løsninger og tjenester.

Aksjonærer  
Retura Norge AS



Retura Norge AS Org.nr. 983 387 136 Administrerende direktør: Harald Johnsen (Født: 1973)	
Aksjonærer	Andel aksjer
Miljøpartnerne AS	27,09 %
BIR Bedrift AS	20,25 %
Retura TRV AS	16,05 %
Retura IRIS AS	6,97 %
Østlandet Gjenvinning AS	5,03 %
Retura Sør AS	5,02 %
Helgeland Avfallsforedling IKS	4,53 %
HRS Miljø AS	3,90 %
Sunnmøre Transport AS	2,68 %
Retura Valhall AS	1,20 %
Remiks Næring AS	1,05 %
Volda og Ørsta Reinholdsværk IKS	1,03 %
Retura Glåma AS	1,00 %
Renovasjonselskapet GLØR IKS	1,00 %
Retura Østfold AS	1,00 %
Andre	2,18 %

# Retura sine bærekraftsmål

## Våre prioriterte bærekraftsmål

Retura jobber helhetlig med bærekraft og støtter opp om alle FNs 17 bærekraftsmål. Vi har samtidig valgt ut de målene hvor vår virksomhet har størst påvirkning – og hvor vi kan gjøre mest forskjell. Disse prioriteringene ligger fortsatt til grunn for vårt bærekraftsarbeid i 2025. Disse målene styrer arbeidet vårt lokalt og nasjonalt og bidrar til en mer sirkulær og bærekraftig utvikling.

### Mål 8 – Anstendig arbeid og økonomisk vekst

Vi er til stede i hele landet og skaper arbeidsplasser i både store og små lokalsamfunn. Vi samarbeider tett med kommuner og næringsliv for å skape lokal verdiskaping og sosial bærekraft. Verdiene blir igjen i regionene.

### Mål 9 – Innovasjon og infrastruktur

Vi satser på nye løsninger for gjenvinning og ressursutnyttelse. Eksempler inkluderer elektriske kverner, optisk sortering, digitale ombruksmarkeder og AI-teknologi for bedre avfallssortering. Flere selskaper tester nå løsninger for kamerabasert avfallsgjenkjenning og mobile batteripakker til drift av anleggsmaskiner.

### Mål 11 – Bærekraftige byer og samfunn

Gjennom våre lokale selskaper leverer vi tjenester som bidrar til tryggere, renere og mer bærekraftige lokalsamfunn. Vi har blant annet støttet store arrangementer som Ski-VM, festivaler og byfester, med avfallsløsninger som gjør det enklere å kildesortere og redusere forsøpling i det offentlige rom.

### Mål 12 – Ansvarlig forbruk og produksjon

Vi legger til rette for ombruk i hele landet, og hjelper både privat og offentlig sektor med å redusere avfallsmengdene og øke materialgjenvinningen. Våre tjenester bidrar til at ressurser forblir i kretsløpet så lenge som mulig – og at mindre går til forbrenning.



### Mål 13 – Stoppe klimaendringene

Vi investerer i fossilfri transport, elektriske anleggsmaskiner og energieffektive løsninger. I tillegg bistår vi kunder med rådgivning og skreddersydde løsninger som hjelper dem å nå sine egne klimamål.

### Mål 14 og 15 – Liv under vann og på land

Vi deltar aktivt i arbeidet med resirkulering av plast fra havbruksnæringen, blant annet plast som blir til nye produkter som tepper, stoler og bygningsmaterialer. Våre tjenester reduserer forsøpling, plastlekkasje og forurensning og beskytter naturen både på land og i havet.

### Mål 17 – Samarbeid for å nå målene

Samarbeid er en del av Retura-kjedens DNA. Vi deltar i forum og prosjekter som Looping, Norsirk, og bransjenettverk innen sirkulærøkonomi og fossilfri transport. Sammen med kunder, kommuner og andre aktører utvikler vi løsninger for fremtiden.

# Vesentlighetsanalyse

## Hva er viktigst i vårt bærekraftsarbeid

Retura opererer i en bransje med betydelig påvirkning på miljø, ressurser og samfunn. For å prioritere arbeidet med bærekraft gjennomfører vi vesentlighetsanalyser som identifiserer hvilke temaer som er viktigst for både virksomheten og våre interessenter.

Vesentlighetsanalysen er et sentralt verktøy for å forstå hvor Retura har størst påvirkning på miljø, mennesker og økonomi – og hvor vi kan gjøre størst forskjell. Analysen danner grunnlaget for prioriteringene i vårt bærekraftsarbeid og rapportering.

## Prioriterte bærekraftstema

Vesentlighetsanalysen har identifisert seks temaer som er særlig viktige for både våre interessenter og for Returas påvirkning på miljø, samfunn og økonomi:

1. Tilrettelegging for sirkularitet
2. Overholdelse av myndighetskrav og ansvarlig kommunikasjon
3. Etterlevelse av verdier og kompetanseutvikling
4. Økt ressursutnyttelse og kontinuerlig læring
5. Ansvarlig eierstyring og ledelse
6. Kontinuerlig læring og utvikling

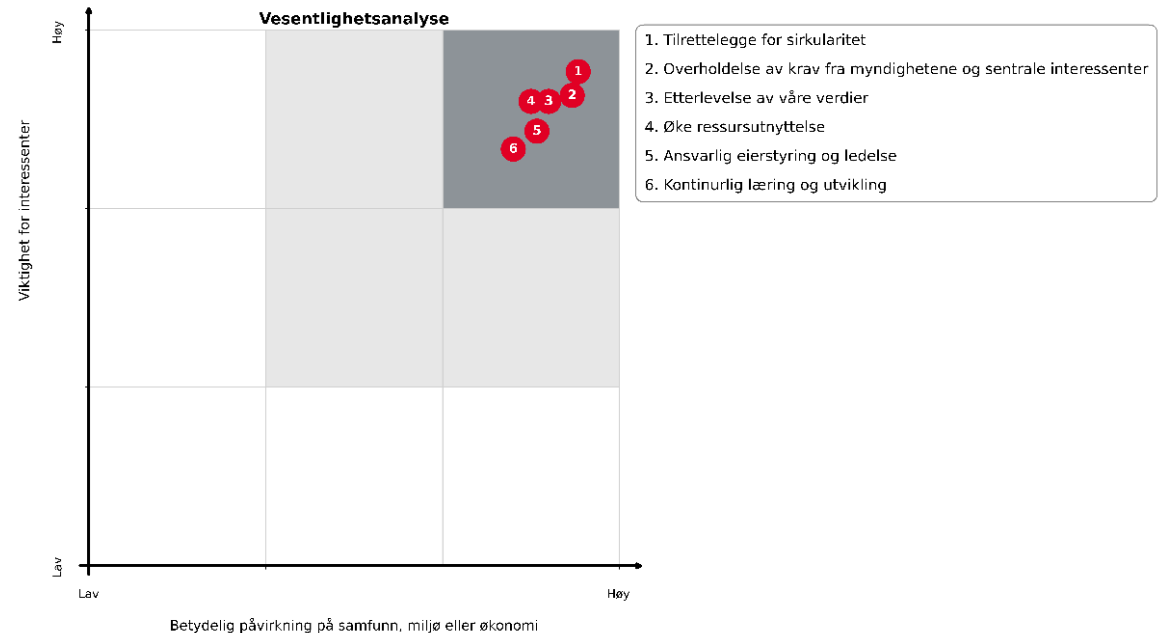
Disse temaene danner grunnlaget for Returas prioriteringer i bærekraftsarbeidet og for rapporteringen i denne rapporten.

## Vår tilnærming

I 2024 gjennomførte vi en oppdatert vesentlighetsanalyse basert på intervjuer med 15 sentrale interessenter, inkludert kunder, eiere, ansatte og samarbeidspartnere. Resultatene fra analysen ligger fortsatt til grunn for prioriteringene i bærekraftsarbeidet og rapporteringen i 2025.

Analysen er basert på ESG-strukturen (miljø, sosiale forhold og selskapsstyring) og vurderer temaene ut fra:

1. Hvor viktig temaet er for interessentene
2. Hvor stor påvirkningskraft Retura har





# Om rapporten

## Formål

Denne rapporten gir en samlet oversikt over bærekraftsarbeidet i Retura-kjeden i 2025. Målet er å synliggjøre hvordan vi arbeider med klima, ressursutnyttelse og sosial bærekraft, og hvordan vi utvikler oss over tid.

Rapporten skal bidra til å:

- gi innsikt i utviklingen fra tidligere år
- dokumentere klima- og miljøresultater
- synliggjøre arbeidet med ansvarlig drift og sosial bærekraft
- gi grunnlag for videre forbedring og utvikling

Ved å samle data fra selskapene i kjeden ønsker vi å styrke kunnskapsgrunnlaget og bidra til en mer sirkulær og bærekraftig avfallsbransje.

## Datagrunnlag og metodikk

Rapporten bygger på data rapportert inn fra selskapene i Retura-kjeden. Retura Norge AS samordner og kvalitetssikrer datagrunnlaget før det sammenstilles i denne felles rapporten.

Rapporteringen gjennomføres i verktøyet Cemasy, og inkluderer blant annet klimaregnskap for Scope 1 og Scope 2 samt sentrale ESG-indikatorer.

Flere av selskapene i kjeden er mindre aktører som ikke har egne bærekraftsrapporter. Gjennom denne rapporten får deres arbeid og resultater en samlet og synlig presentasjon.

## Utvikling av rapporten

Bærekraftsrapporteringen i Retura-kjeden er fortsatt under utvikling, og arbeidet forbedres fra år til år.

De viktigste forbedringene i årets rapport er:

- styrket veileder for rapportering til selskapene
- bedre datagrunnlag og mer strukturert innsamling av data
- tidligere publisering av rapporten

Målet er å gjøre rapporteringen mer presis, mer sammenlignbar og mer relevant over tid.

# Klimautslipp fra vår drift – status og utvikling

## Store utslippsreduksjoner – og bedre datakvalitet

Retura-kjedens rapporterte klimagassutslipp (Scope 1 og 2) er redusert fra 2024 til 2025. Nedgangen skyldes både reelle utslippsreduksjoner og videre forbedringer i datakvaliteten.

Som vist i figuren har vi oppnådd reduksjon i utslipp etter både markedsbasert og lokasjonsbasert metode. Dette skyldes blant annet mer presis og enhetlig rapportering av strømforbruk, inkludering av opprinnelsesgarantier og bedre kategorisering av drivstofftyper.

Vi viser begge metoder for å sikre åpenhet og sammenlignbarhet:

- **Lokasjonsbasert metode** bruker norsk gjennomsnittlig strømfaktor og viser utslipp uten hensyn til strømvavtaler.

- **Markedsbasert metode** inkluderer våre strømvalg og opprinnelsesgarantier, og gir dermed et mer presist bilde av vårt klimafotavtrykk.

Utslipp fra **Scope 2 (strøm)** utgjør fortsatt en liten andel av de totale utslippene.

Scope 3 er foreløpig ikke inkludert i rapporteringen, men vi arbeider med å utvikle metodikk og datagrunnlag for å kunne inkludere dette i kommende rapporter.

Klimafotavtrykk over tid (tonn CO2e)	
2024	2025
11 594	10 955

Klimafotavtrykk over tid (tonn CO2e)	
2024	2025
16 449	13 803

Kjøretøypark Retura-kjeden 2025	
Euro 6	Nullutslipp
70 %	16 %

## Bilparken – på vei mot lavere utslipp

Retura-kjeden har en samlet bilpark på 421 kjøretøy, hovedsakelig brukt til avfallsinnsamling og transport.

Den største andelen av kjøretøyene oppfyller de strengeste utslippskravene i dagens marked. 70 % av kjøretøyene er klassifisert som Euro 6, noe som gir betydelig lavere utslipp enn eldre kjøretøy.

Samtidig øker andelen kjøretøy med alternative drivstoff. Andelen elektriske og biogasskjøretøy har økt fra 11 % til 16 % det siste året, noe som markerer et viktig steg i arbeidet med å redusere utslippene fra transport.

I tillegg går 10 % av kjøretøyene på biodiesel. De resterende 4 % består av eldre kjøretøy (Euro 3–5) som fases ut i takt med teknologisk utvikling og utskifting av bilparken.

Flere av våre selskaper opererer i områder med lange avstander og krevende klimaforhold, noe som gjør full elektrifisering av tungtransport utfordrende. Vi arbeider derfor med en gradvis overgang til mer utslippsvennlige løsninger og følger utviklingen innen elektriske kjøretøy, biogass og andre alternative drivstoff nøye.

Målet er å fortsette moderniseringen av bilparken og redusere utslippene fra transport over tid.

# Ressurser i sirkulasjon – avfall som verdifull innsatsfaktor

## Mer helhetlig rapportering påvirker materialgjennvinningsgrad

Materialgjennvinningsgraden i 2025 er 24 %. Samtidig viser data for nasjonale kunder i Retura-kjeden en materialgjennvinningsgrad på 53 %. Dette reflekterer forskjeller i avfallsstrømmer, der mer homogene og bedre tilrettelagte fraksjoner gir høyere materialgjenvinning.

Endringen må sees i sammenheng med et vesentlig forbedret og mer komplett datagrunnlag. I løpet av året er flere avfallsfraksjoner inkludert i rapporteringen, blant annet masser, sandfang, gateoppsop, gummi og medisinsk avfall. Disse fraksjonene går i stor grad til andre behandlingsformer enn materialgjenvinning, og påvirker dermed den samlede andelen.

Dette gir et mer representativt bilde av den totale avfallsstrømmen og synliggjør kompleksiteten i ressursutnyttelsen på tvers av fraksjoner og markeder. Samtidig er andelen avfall til deponi lav, på kun 3 %, noe som understreker høy grad av utnyttelse av avfallet gjennom andre behandlingstilvalg. Ombruk øker også i 2025.

Materialgjennvinningsgrad	
Kjeden	Nasjonale Kunder
24 %	53 %

Innhentet avfall  
Retura-kjeden 2025  
1 188 011 Tonn

## Økning i innrapportert avfallsmengde

Det ble rapportert inn 1 188 011 tonn avfall i 2025. Økningen skyldes både økt faktisk innsamlet mengde og en bredere inkludering av avfallsfraksjoner i rapporteringen. Spesielt har volumene av inert avfall, restfraksjoner og andre lavforedlingsstrømmer økt.

Dette gir et mer helhetlig bilde av virksomheten, men påvirker også nøkkeltall som materialgjennvinningsgrad.

## Strukturelle utfordringer i markedet

Det finnes fortsatt utfordringer for å sikre høy materialgjenvinning, særlig i Nord-Norge, der avstander er store og markedet for resirkulerte råvarer umodent. I tillegg har flere aktører begrenset kapasitet til å håndtere store avfallsvolumer. Dette gjør det utfordrende å sikre tilstrekkelige nedstrømsløsninger over hele landet.

I tillegg har markedet for enkelte fraksjoner, særlig trevirke, vært preget av betydelige svingninger i etterspørsel og kapasitet, noe som har påvirket mulighetene for materialgjenvinning.

# Økonomi og utvikling og ansvarlig styring i Retura-kjeden

## Sterk og tilpasningsdyktig utvikling

Retura-kjeden hadde i 2025 en samlet omsetning på 3,6 milliarder kroner. Tallene er foreløpige og ikke revidert. Med 855 ansatte over hele landet er vi en viktig aktør både økonomisk og samfunnsmessig.

Årets rapportering er gjennomført tidligere enn tidligere år, noe som gir økt aktualitet og bedre styringsgrunnlag. Samtidig innebærer dette at enkelte nøkkeltall fortsatt er foreløpige.

Den økonomiske utviklingen varierer mellom selskapene, men helheten preges av stabil drift, god kostnadskontroll og evne til tilpasning i et marked med høyt kostnadsnivå og betydelige svingninger.

## Sammen for sirkulær verdiskaping

Vi ser tydelige resultater av systematisk arbeid med klima og sirkulær økonomi. Samtidig utvikler vi sosial bærekraft gjennom samarbeid, kompetanse og inkluderende praksis på tvers av selskapene.

Målet vårt er å kombinere lønnsom drift med klima- og samfunnsansvar – fordi bærekraft handler om å balansere økonomiske, miljømessige og sosiale hensyn over tid.

## God selskapsstyring – et felles fundament

Felleskap, tydelig styring, struktur og felles retning er avgjørende for å nå våre bærekraftsmål. Vi vektlegger åpenhet og transparens i både data, drift og beslutninger.

Vi forventer at alle selskaper i kjeden arbeider med ansvarlig drift, sosialt ansvar og god forretningspraksis. Samtidig deler vi kompetanse og samarbeider på tvers for å sikre effektive, robuste og inkluderende prosesser i hele kjeden.



# Sosial bærekraft i Retura

## Arbeidsmiljø og sikkerhet

Vi har en tydelig ambisjon om at alle ansatte i Retura-kjeden skal oppleve en trygg og helsefremmende arbeidsplass. I 2025 ser vi en svært positiv utvikling i antall H1-skader, som er redusert fra 6 i 2024 til 1 i 2025. Dette viser at det systematiske arbeidet med helse, miljø og sikkerhet gir resultater.

Sykefraværet er på 7,16 % i 2025, en svak økning fra året før. Variasjoner mellom selskapene og fortsatt forbedringer i rapporteringsgrunnlaget påvirker utviklingen. Vi rapporterer samlet på korttid, egenmeldt- og langtids sykefravær, noe som gir et mer helhetlig bilde av situasjonen i kjeden.

Vi vet at forbedringer ikke skjer av seg selv. HMS er derfor et fast punkt på agendaen, med tett oppfølging av sykefravær og økt fokus på forebyggende tiltak og sikkerhetsarbeid i hele organisasjonen.

## Kjønnsbalanse – fremdeles en vei å gå

Retura-kjeden har en samlet kvinneandel på 19 % blant ansatte. Dette gjenspeiler delvis strukturelle forhold i bransjen, men viser også behovet for fortsatt målrettet arbeid for å tiltrekke og beholde flere kvinner i hele organisasjonen.

I styrene er kvinneandelen 38 %. Selv om dette er noe lavere enn året før, viser det at vi har en relativt god balanse på styringsnivå. Vi vil fortsette arbeidet med å styrke mangfold og representasjon, både i ledelse og operativ drift.

H1 skader Retura-kjeden	
2024	2025
6	1

Sum sykefravær Retura-kjeden	
2024	2025
6,97 %	7,16 %

Kjønnsbalanse Retura-kjeden	
Styrer	Organisasjon
38 %	19 %

# Bærekraft i praksis



# Fra strategi til praksis

## Avfallspyramiden viser vei

I Retura jobber vi ikke bare med tall og mål – vi jobber med handling. Avfallspyramiden er et viktig kompass for hele bransjen, og for oss i Retura er den et helt sentralt rammeverk i det daglige arbeidet.

Vi vet at det beste avfallet er det som aldri oppstår. Derfor jobber vi først og fremst med avfallsreduksjon – og når avfall først oppstår, sørger vi for å få mest mulig tilbake i kretsløpet.

I den neste delen av rapporten viser vi hvordan dette arbeidet ser ut i praksis. Her forteller våre selskaper sine egne historier om tiltak, innovasjon og samarbeid for å redusere, ombruke og gjenvinne mer.

**Avfallspyramiden er ikke bare teori – den er fundamentet for alt vi gjør.**



# Retura Digital – digital utvikling i kjeden

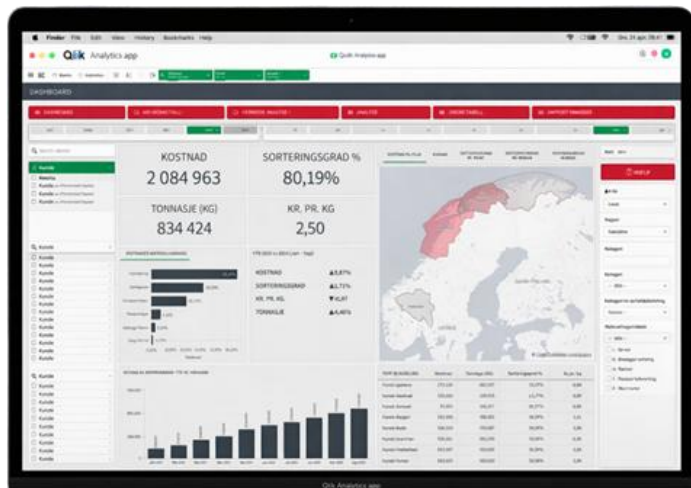
## Data og teknologi for bedre avfallsløsninger

Siden høsten 2024 har Retura-kjeden lagt grunnlaget for et målrettet digitaliseringsløft gjennom initiativet Retura Digital. Målet er å utvikle smartere arbeidsprosesser og mer brukervennlige digitale tjenester – både internt i kjeden og for kundene.

Digitalisering spiller en stadig viktigere rolle i utviklingen av fremtidens avfallshåndtering.

Gjennom Retura Digital utvikles løsninger som gir bedre oversikt over avfallsstrømmer, logistikk og ressursbruk.

Dette gir et bedre grunnlag for effektiv drift, presis rapportering og dokumentasjon av klima- og miljøresultater.



## Felles bestillingsløsning

Et viktig mål er å etablere en brukervennlig og enhetlig digital portal som gir kundene én samlet inngang til Returas tjenester.

Løsningen skal bidra til å redusere manuelle bestillinger, minimere feil og sikre mer effektiv oppfølging av ordre og leveranser.

Samtidig legger den grunnlaget for mer standardisert dataflyt og bedre samhandling mellom selskapene i kjeden.

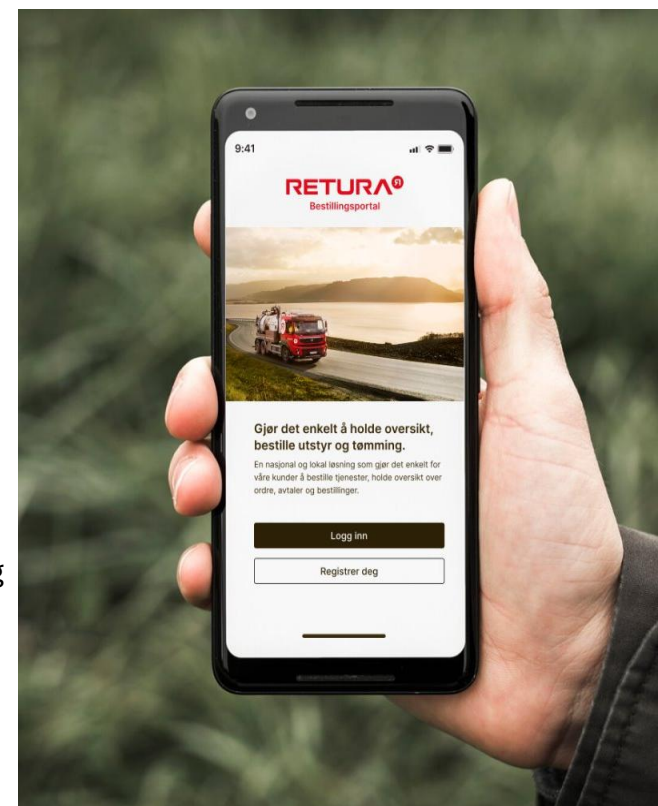
## Felles digital plattform

En felles digital plattform gir både Retura og kundene bedre beslutningsstøtte gjennom mer helhetlig og sanntidsbasert informasjon.

Dette bidrar til:

- redusert ressursbruk
- mer effektiv logistikk
- mer presis rapportering
- styrket kundesamarbeid

Gjennom Retura Digital blir digitalisering et viktig verktøy for både effektiv drift og langsiktig bærekraftig utvikling i kjeden.



# Sensorikk gir smartere avfallshåndtering

Digitalisering handler ikke bare om systemer og plattformer, men også om teknologi ute i felt. Gjennom bruk av sensorer kan Retura få bedre oversikt over fyllingsnivå i containere og planlegge innsamlingen mer effektivt.

## Full kontroll på glassinnsamlingen

I Midt-Norge har Retura tatt i bruk sensorteknologi for å overvåke fyllingsnivå i containere og beholdere. Sensorene registrerer når containerne begynner å bli fulle og sender automatisk informasjon til renovasjonssystemene.

Dette gir bedre oversikt over behovet for tømning og gjør det mulig å planlegge rutene mer presist.

## Mer effektiv logistikk

Når tømning baseres på faktiske fyllingsnivåer, kan transporten optimaliseres. Containerne tømmes når det er behov – ikke etter faste intervaller.

Dette bidrar til:

- færre unødvendige transporter
- lavere drivstofforbruk
- mer effektiv ressursbruk
- bedre service til kundene



## Bærekraft i praksis

Erfaringene viser hvordan sensorteknologi kan bidra til mer effektiv innsamling og bedre utnyttelse av ressursene i avfallssystemet.

Sensorikk er et eksempel på hvordan digital teknologi kan bidra til mer datadrevet og bærekraftig avfallshåndtering i Retura-kjeden.

## SENSORTEKNOLOGI I AVFALLSBEHOLDERE



Mindre transport = lavere utslipp og kostnader



Tømning ved behov



Enklere avfalls-hverdag



# Best på ombruk i landet

## Ombruk – et konkret tiltak for sirkulær økonomi

Ombruk er et viktig virkemiddel for å redusere klimagassutslipp, spare naturressurser og redusere avfallsmengder. Retura bygger derfor opp kompetanse, logistikk og løsninger som gjør det mulig å ta ombruk i bruk i praksis.

### EN TJENESTE FOR HELE LIVSLØPET

Ombruk handler ikke bare om å selge brukte materialer. Det krever planlegging, kartlegging og logistikk gjennom hele prosjektet.

Retura tilbyr derfor tjenester som dekker hele prosessen:

- tidligfase-rådgivning og kartlegging
- miljø- og ombrukskartlegging i henhold til TEK17 og BREEAM
- demontering og sortering av materialer
- transport og mellomlagring
- salg via ombrukssentre og nettbutikker
- dokumentasjon

Dette gjør det enklere for kundene våre å integrere ombruk i egne prosjekter.



### KUNNSKAP GIR KLIMAGEVINST

Tidlig kartlegging er avgjørende for å lykkes med ombruk, spesielt i bygge- og rehabiliteringsprosjekter. Når materialer identifiseres tidlig i prosessen, kan de planlegges for videre bruk.

Retura tilbyr rådgivning og kompetanse innen ombrukskartlegging, og ser at kombinasjonen av fagkunnskap og praktisk logistikk kan gi både klimaeffekt og økonomisk gevinst.



Ombruksefer i Rønsvika, Iris Ombrukssentral



Daglig leder Chris Hudson, Remiks Næring åpning av ProffRebell



Lise Halgunset, miljø- og ombrukskartlegger

# Et nasjonalt nettverk for ombruk i Retura

Retura bygger opp et nasjonalt nettverk av ombrukssentre for å gjøre gjenbrukte materialer tilgjengelige i hele landet. I dag er det etablert ombrukssentre i **Tromsø, Bodø, Verdal og Orkanger**, og flere konsepter utvikles videre i kjeden, det kommer blant annet i Voss og Bergen. Ambisjonen er å gjøre ombruk til et naturlig førstevalg i bygge- og anleggsprosjekter.

## Satsing i Midt-Norge

I Midt-Norge har Retura etablert ombrukssentre i **Verdal og Orkanger**. Sentrene gjør det mulig å samle inn, sortere og selge brukte byggematerialer videre til nye prosjekter.

Gjennom ombrukssentrene får kundene en praktisk løsning for å levere materialer til ombruk i stedet for avfall – samtidig som andre kan kjøpe kvalitetsvarer til en lavere pris.

Ombruk blir dermed et konkret tiltak som bidrar til både lavere utslipp og bedre ressursutnyttelse.

## Iris Ombrukssentral i Bodø

I Bodø har Iris Ombrukssentral i Rønвика utviklet seg til et populært møtested for ombruk av byggematerialer, verktøy og utstyr.

Gjennom arrangementer og ombruksdager får materialer nytt liv hos nye eiere. Interesse og oppmøte viser at både profesjonelle aktører og privatpersoner i økende grad ser verdien av å bruke materialer på nytt.

Initiativet viser hvordan ombruk kan fungere i praksis – og hvordan lokale tiltak kan bidra til å redusere avfall og spare ressurser.

## PROFFREBELL I TROMSØ

I Tromsø har Remiks Næring etablert ombruksbutikken ProffRebell, rettet mot bygge- og anleggsbransjen.

Gjennom samarbeid med aktører som Econor, Bonord og Consto tilbys et bredt utvalg brukte byggematerialer, tilgjengelig både i fysisk butikk og via nett.

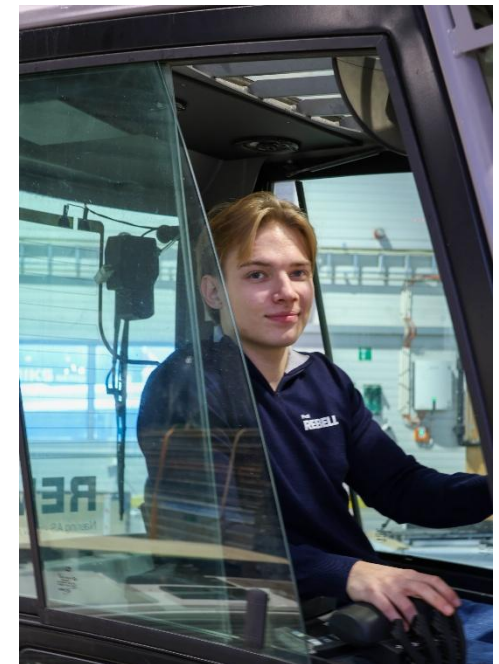
Målet er å gjøre ombruk enklere og mer tilgjengelig – og bidra til å redusere klimaavtrykket i byggeprosjekter.

## KJØP BRUKT – PÅ NETT ELLER I HALLEN

Retura gjør det enklere å handle brukte materialer gjennom flere kanaler:

- nettbutikk
- selvbetjente ombrukshaller
- fysisk handel ved ombrukssentrene

Målet er å gjøre ombruk like tilgjengelig som nye varer – men bedre for både miljø og økonomi.



# Bærekraftige arrangement i praksis

## Ski-VM 2025 som testarena

### Fra arrangement til metode

Store arrangementer skaper betydelige avfallsmengder og krever gode systemer for sortering og logistikk. Retura TRV har derfor utviklet en helhetlig tilnærming til bærekraftige arrangementer – fra planlegging til gjennomføring og oppfølging.

Ski-VM i Trondheim i 2025 ble en viktig testarena for denne modellen. Sammen med arrangøren utviklet Retura løsninger for avfallshåndtering, sortering og opplæring av frivillige gjennom hele arrangementet.

### Helhetlige løsninger for arrangement

Arbeidet omfattet blant annet:

- planlegging av avfallslogistikk og sorteringspunkter
- merking og profilering av sorteringssystemer
- opplæring av frivillige og arrangørstab
- etterkontroll og ettersortering
- testing av komposterbare produkter og nye løsninger

Målet var å gjøre det enkelt for publikum å sortere riktig – og samtidig sikre god håndtering av avfallet i etterkant.



### Resultater fra Ski-VM

- 75 tonn avfall håndtert – rundt 20 tonn mindre enn forventet
- 50 % sorteringsgrad – 37,5 tonn materialgjenvunnet
- 3 tonn matavfall omdannet til jordforbedringsprodukt
- 19 822 flasker og bokser sortert manuelt
- farlig avfall håndtert forsvarlig

### Erfaringer for fremtidige arrangementer

Erfaringene fra Ski-VM danner grunnlag for Retura TRVs arbeid med bærekraftige arrangementer også i etterkant.

Under Sommerfest i Trondheim ble flere av løsningene videreført og tilpasset festivalformatet. Arrangementet viste hvordan gode systemer for sortering, logistikk og informasjon kan bidra til bedre avfallshåndtering også i store kulturarrangementer.



Malin Østberg i Retura TRV ledet Returas innsats under Ski-VM i Trondheim. Med ny teknologi og helhetlige løsninger ble mesterskapet et skoleeksempel på hvordan idrett og bærekraft kan forenes.



# Fra avfall til ressurs – lokalt

## Når engangspaller blir til fremtidens paller

### Vår oppgave er å skape muligheten

I Straumen i Sørfold ligger verdens mest energieffektive smelteverk – Elkem Salten. Hver dag mottar Elkem råvarer på engangspaller som skaper store mengder trevirke som tidligere gikk til avfall. Nå er dette i ferd med å endre seg, takket være et samarbeid med Retura Iris og Hakrima.

I januar 2025 hentet Retura **36 tonn engangspaller** fra Elkem Salten. Trevirket ble fliset opp med en elektrisk kvern på avfallsanlegget i Vikan, og transportert til Beiarn – hvor det fikk nytt liv.

### Sirkulærøkonomi i praksis

Dette prosjektet er et eksempel på hvordan sirkulærøkonomi kan fungere – når næringsliv, gjenvinningsaktører og lokalsamfunn samarbeider.

- Elkem leverer råvaren (engangspallene)
- Retura håndterer logistikk, kverning og sortering
- Hakrima produserer nye palleklosser

Alt skjer lokalt, elektrisk og med lavt karbonavtrykk.

### Miljø og næringsutvikling i samspill

Prosjektet viser hvordan sirkulærøkonomi ikke bare handler om å redusere avfall, men også om å bygge ny næring basert på ressurser som ellers ville gått tapt. Engangspallene fra Sørfold går nå inn i produksjonen av fremtidens paller, med et lavt klimaavtrykk og høy lokal verdiskaping.

### Fra Sørfold til Beiarn – og videre

I Beiarn samarbeider Retura med den lokale bedriften Hakrima, som nå produserer palleklosser av treflis. Disse klossene vil inngå i fremtidens paller – laget av lokalt trevirke, fra lokale næringslivsaktører.

– Dette er et lokalt prosjekt som gjør at vi med sikkerhet kan vite at engangspaller vi ikke lengre har bruk for blir til et helt nytt produkt, sier Anna Helena Willumsen, leder for ytre miljø i Elkem Salten.



F.v: Ole Jørgen Nordbakken, Anna-Helena Willumsen, Thomas Ombudstvedt og Terje Aas



# Bærekraftsarbeidet fortsetter

Vi er ved slutten av denne bærekraftsrapporten, men arbeidet stopper ikke her. Bærekraft er en del av Returas hverdag – i beslutninger, i samarbeid med kunder og i utviklingen av nye løsninger.

Gjennom hele verdikjeden jobber vi for å ta bedre vare på ressursene og bidra til en mer sirkulær økonomi.

## Fra avfall til ressurser

Avfallsbransjen er i rask utvikling. Det vi tidligere kalte avfall, ser vi i dag som verdifulle ressurser. Gjennom bedre sortering, ombruk, materialgjenvinning og nye løsninger som biogass og digitale verktøy, bidrar vi til å utnytte ressursene bedre.

Dette arbeidet skjer hver dag – hos medarbeidere i Retura-selskapene

## Så lenge det finnes folk, finnes det avfall

Vi kommer aldri til å bli helt kvitt avfallet. Men vi kan redusere mengdene og sørge for at mest mulig går tilbake i kretsløpet.

Avfallspyramiden ligger til grunn for arbeidet vårt: først redusere, deretter ombruke og materialgjenvinne – før energiutnyttelse og deponi.

## Hva vi gjør – og hva vi fortsatt skal forbedre

Selskapene i Retura-kjeden jobber hver dag med å øke sorteringsgrad, utvikle ombruksløsninger og ta i bruk ny teknologi. Samtidig vet vi at arbeidet aldri blir ferdig. Det viktigste er at vi fortsetter å utvikle oss – sammen med kunder, samarbeidspartnere og lokalsamfunn.

## Utvikling trumfer perfektjon

Dette er vår andre bærekraftsrapport. Vi bygger gradvis bedre systemer, styrker datagrunnlaget og lærer underveis.

Bærekraftsarbeid handler ikke om å være perfekte – men om å bevege seg i riktig retning.

## Vi elsker Norge – og tar ansvar

Vi elsker Norge – naturen, ressursene og lokalsamfunnene vi er en del av. Derfor jobber Retura hver dag for å bidra til mer bærekraftige løsninger for næringslivet. Gjennom samarbeid, innovasjon og åpenhet skal vi fortsette å utvikle avfallshåndteringen kan bli til nye ressurser.

Takk for at du har fulgt oss gjennom årets rapport.

Har du spørsmål eller innspill, er du hjertelig velkommen til å ta kontakt.



Tora Conradi-Larsen

Account Manager, Retura Norge

[tora.conradi@retura.no](mailto:tora.conradi@retura.no)

Vi elsker  
Norge

